



BALMELLI SA
Maçonnerie, béton armé, travaux publics

Manuel de Management QSE



Notre Société

L'entreprise F. Balmelli & Cie, créée en 1982, a été reprise le 1^{er} juillet 2002 par MM. Jean-Pierre Rosselet et François Martinet pour devenir, depuis cette date, BALMELLI SA.

Directeur depuis 2002, M. Eric Risse, maître maçon, ainsi que M. Philippe Hug, entrepreneur, se sont engagés à reprendre les rênes de Balmelli SA selon un processus de reprise qui s'étale sur une dizaine d'années, concrétisant ainsi la volonté et la philosophie des anciens propriétaires de remettre la société à ses cadres principaux, la société compte aujourd'hui une cinquantaine de collaborateurs à son service.

Depuis le début de l'année 2023, MM Risse et Hug ont décidé à leur tour de transmettre la société BALMELLI SA à leur 3 cadres principaux. M. Edgar Cabral, M. Fabien Risse et M. Jérôme Fischer. Tous les 3 ont été formés au sein de l'entreprise et possèdent à eux-mêmes 30 ans d'ancienneté. Par l'arrivée de nouveaux responsables, nous souhaitons dynamiser notre société et proposer encore plus de services ainsi que des conseils techniques à nos clients.

Nous sommes à même d'exécuter des travaux de toutes dimensions, de la petite intervention chez des particuliers jusqu'à de grandes réalisations. Nous effectuons tous les ouvrages liés aux travaux de maçonnerie et de béton armé, non seulement dans le bâtiment, mais encore dans le génie civil. La majeure partie de notre activité, à raison d'environ 70 %, se déploie dans le bâtiment.

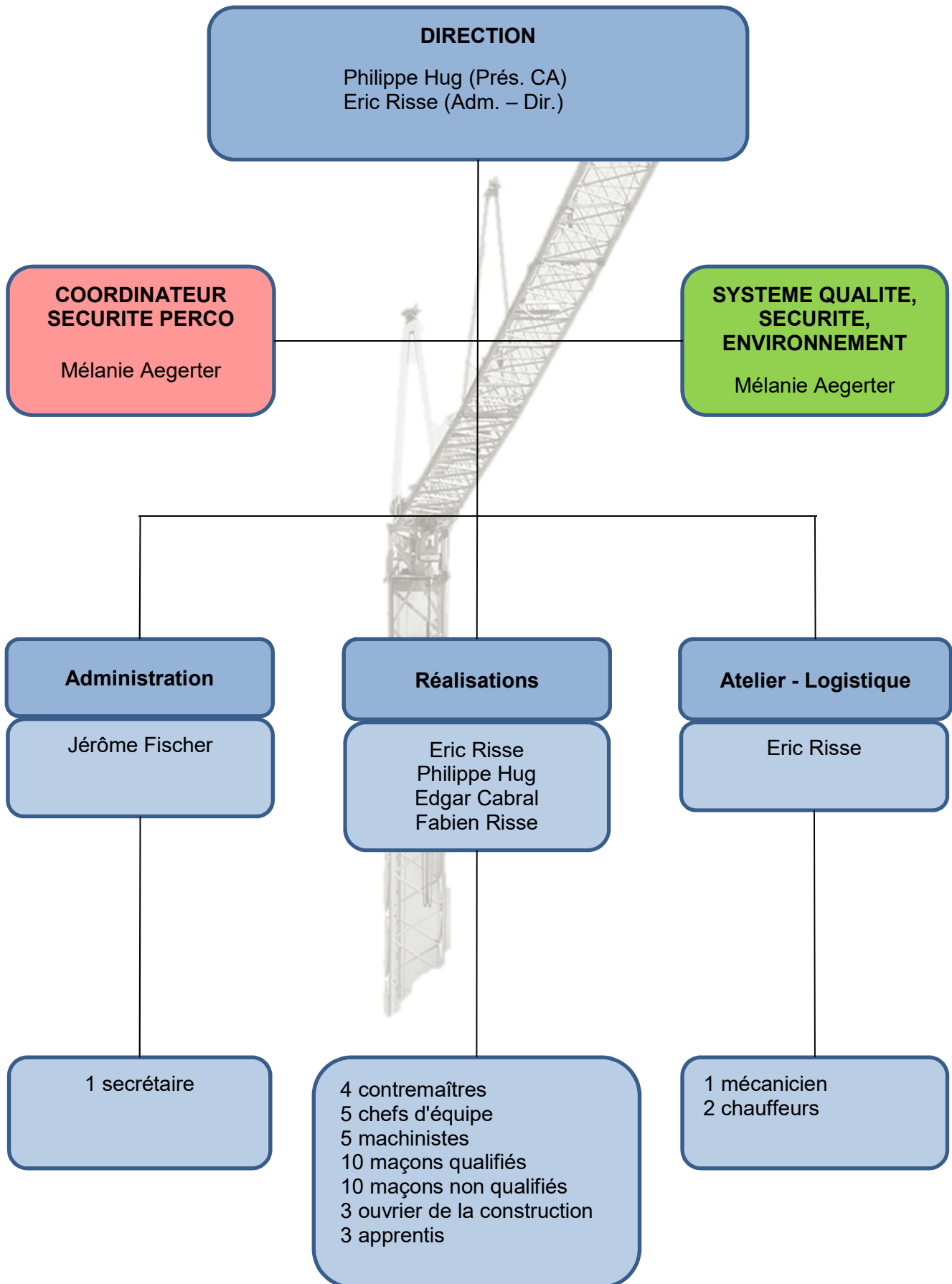
Nous offrons à nos clients une grande souplesse d'exécution. Nous pouvons répondre aux demandes dans un très bon délai et assurer des interventions rapides, grâce notamment à nos collaborateurs très compétents et motivés et à notre parc de matériel et machines, bâtiment administratif et dépôt étant centralisés à Bremblens depuis 2009.

Nous sommes une entreprise formatrice, chaque année, nous engageons un nouvel apprenti maçon et nous vouons aussi toute notre attention à la formation continue au sein de l'entreprise.

Nos clients sont aussi bien des particuliers que des sociétés et des collectivités publiques. Notre rayon d'action se situe dans la région de Morges avec la Côte, le pied du Jura Vaudois et la région lausannoise.



Organigramme de l'entreprise



Notre politique QSE

Parce qu'il est nécessaire d'assurer la satisfaction de nos clients, tout en assurant la sécurité de nos collaborateurs et en réduisant notre empreinte écologique ; parce qu'il est impératif de viser des objectifs afin de garantir notre pérennité et notre développement, nous prôtons des valeurs qui permettront de maintenir notre culture d'entreprise :

Savoir-faire, Intégrité, Professionnalisme, Passion, Esprit d'équipe, Implication

Dans cet esprit, nous nous engageons à :

◆ **Satisfaire nos clients**

Notre politique vise à prendre en compte les exigences de nos clients en leur apportant des solutions adaptées, personnalisées et en assurant une qualité optimale à toutes les étapes de la réalisation d'un ouvrage grâce à notre expertise et notre savoir-faire.

Divers outils sont mis en place au sein de notre organisation visant à satisfaire nos clients, à assurer la réputation de l'entreprise, à garantir une qualité durable des ouvrages que nous construisons mais également à respecter les exigences du contrat, les normes, les lois et ordonnances en vigueur.

◆ **Assurer la pérennité de l'entreprise**

La vision à long terme est dans l'ADN de notre entreprise, elle assure l'indépendance et le développement de la société.

Le dynamisme, la souplesse et la continuité qui fait la santé de l'entreprise ne pourrait se faire sans l'implication directes des propriétaires et l'implication des collaborateurs qui constituent le moteur de développement et de croissance. Cet esprit d'entreprise familiale provient de notre ancrage local solide et de nos origines.

◆ **Maintenir une proximité avec nos collaborateurs**

Le respect des droits humains ainsi que de bonnes conditions de travail, le développement des compétences par le biais de formations, le recours au dialogue constructif et transparent, à l'apport de moyens nécessaires à l'atteinte des objectifs sont les axes forts de notre politique sociale.

Ces valeurs humaines, auxquelles nous tenons, favorisent la fidélité et l'engagement de notre personnel, comme l'intégration de nouveaux collaborateurs.

Notre capacité à fidéliser notre personnel et à garantir leur savoir-faire constitue un réel atout.

◆ **Préserver la santé et l'intégrité de nos collaborateurs ; nos chantiers, des espaces de sécurité**

Nous partons du principe que la plupart des accidents peuvent être évités, par conséquent, toutes les situations dangereuses sont à éliminer. Au-delà des lois et règlements que nous appliquons, nous veillons à préserver la santé et la sécurité de toutes les parties prenantes sur nos chantiers : collaborateurs, sous-traitants, visiteurs, etc..., nous mettons tout en œuvre pour protéger l'intégrité physique et psychique de nos collaborateurs dans un processus incluant leur consultation et participation. Nous sensibilisons également notre personnel et nos sous-traitants sur leur droit de retrait en cas de risque non maîtrisé. Tous les chantiers sont planifiés en examinant les risques pour la santé et la sécurité.

◆ **Agir dans le respect de l'environnement et du développement durable**

Nous adoptons une attitude respectueuse de l'environnement et une attention soutenue à la prévention de la pollution (sol, eau, air, faune et flore).

Nous poursuivons constamment notre effort d'amélioration, dans le respect des exigences réglementaires et légales, la réduction et le tri constant de nos déchets contribue à une valorisation optimale de ceux-ci.

Nous investissons dans un parc machine toujours plus performant ainsi que dans la recherche de nouvelles techniques et produits respectueux de l'environnement.

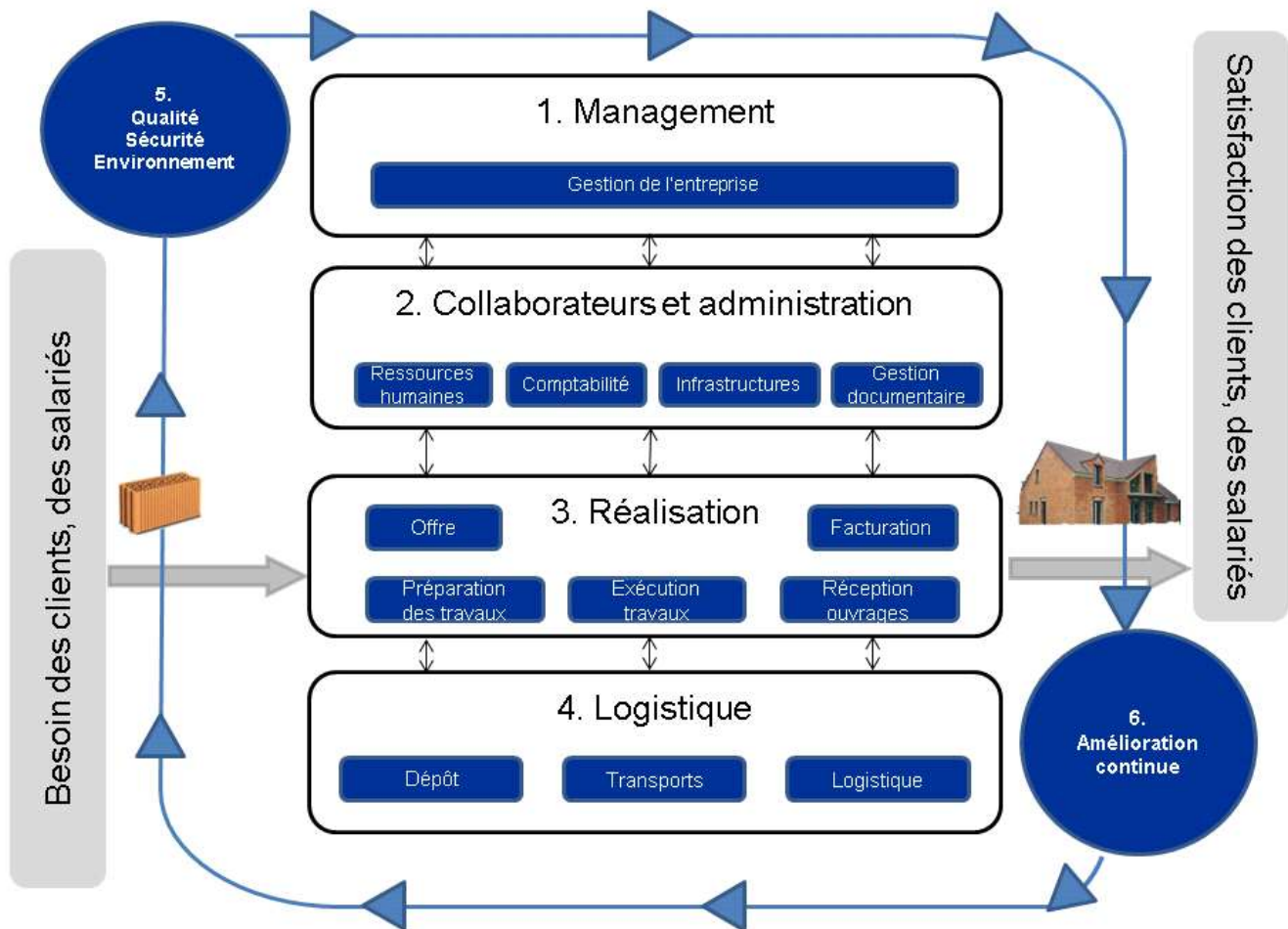
BALMELLI SA

Eric Risse

Philippe Hug

Bremblens, le 15 mars 2023

Au cœur de nos préoccupations : nos clients, nos salariés



NOS FORCES

◆ Des collaborateurs qualifiés et équipement moderne

Grâce à la qualité et à la polyvalence de notre personnel, ainsi qu'à nos équipements sans cesse modernisés, nous privilégions les projets à haute valeur ajoutée qui nécessitent réflexion, savoir-faire et expérience.

◆ Le respect des délais

Notre réactivité et notre souplesse d'organisation permettent l'atteinte des objectifs fixés sur nos chantiers.

◆ Notre dynamisme

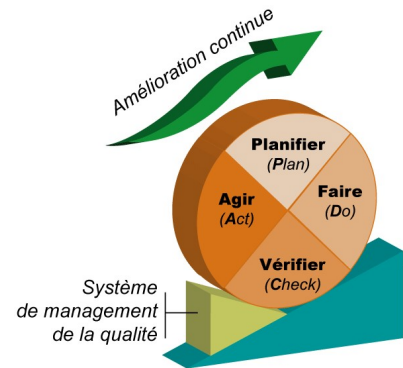
Depuis 2002, une nouvelle équipe dirigeante a apporté un regain de dynamisme à la société. Nos mots d'ordre : rigueur et recherche constante de la qualité et de l'efficacité dans nos étapes de réalisations.

Notre système de management

L'AMÉLIORATION CONTINUE

L'amélioration continue est sans aucun doute la plus grande valeur ajoutée d'un système de management QSE, elle en constitue le second objectif ; le premier étant la maîtrise des activités pour satisfaire aux exigences des clients.

Elle est la garante de l'évolution positive de notre organisation, notamment de son adaptation aux changements de l'environnement socio-économique.



DOMAINE D'APPLICATION

Notre système de management intégré, décrit par ce manuel, couvre nos travaux de bâtiment et de génie civil.

Toutes les exigences des normes ISO 9001, ISO 14001 et OHSAS 18001 sont applicables à nos activités à l'exception des exigences relatives à la conception et au développement (chapitre 7.3), les études étant réalisées, en amont, par nos clients.

MANUEL QSE

Notre manuel QSE précise les engagements de la Direction en matière de qualité, de sécurité et d'environnement afin de satisfaire aux exigences des normes ISO 9001, ISO 14001 et OHSAS 18001.

PROCÉDURES ET NOTES ASSOCIÉES

Notre documentation est actualisée en ligne sur notre serveur QSE, il garantit la disponibilité des documents applicables. L'ensemble de nos documents sont répertoriés dans la liste SMB 2 LI 042.

Ces procédures écrites, sont applicables à l'ensemble de nos activités et décrivent les méthodes et les responsabilités des différents acteurs concernés.

- SMB 2 P 008 Gestion du personnel
- SMB 2 P 043 Gestion documentaire
- SMB 3 P 002 Prospection, acquisition, calculation, contrat
- SMB 3 P 003 Exécution des travaux
- SMB 3 P 004 Achats – Fournisseurs et sous-traitants
- SMB 5 P 005 Réactions en cas d'accident
- SMB 6 P 002 Audits internes
- SMB 6 P 005 Actions correctives et préventives